

welldana®



pool spa sauna wellness

Welldana A/S

Randersvej 6 · DK-6700 Esbjerg

Phone +45 75 27 23 33

Fax +45 75 27 21 11

E-mail: info@welldana.com

www.welldana.com

Brugervejledning

Boblebad BG11 modellerne Aquamarina, Fantasy, Francja & Vita



Aquamarina foto.



Der tages forbehold for evt. produktændringer.
Copyright. Welldana A/S

Tillykke med Deres nye boblebad model GB11.

Læs denne brugervejledning grundigt igennem før installationen og ibrugtagningen.
Ved modtagelse kontrolleres der straks for evt. fragtskader.

Fragtskader som ikke er anført på fragtbrevet ved modtagelsen dækkes ikke af garantien.
Løft **kun** boblebadet i stellet.



Denne brugervejledning omhandler alle BG11 modellerne.
Hvis der er tilkøbt blandingsbatteri til spaen, er dette udstyr ikke omhandlet i denne manual.
Denne brugervejledning er udarbejdet på baggrund af SE speciale edition 16 06 2006 V 1.0
Der ydes 2 års reklamationsret på boblebadet via forhandleren.

Standarder.

Dette boblebad opfylder gældende regler og normer for sikkerhed.
Produktet er testet mod følgende standarder: EN 60335-2-60, EN 55014-2, EN 61000-3-2 +A1 + A12, EN 61000-3-3. Produktet er CE mærket. Boblebadet indeholder elektronik.



Indholdsfortegnelse.

1. Tekniske data.
2. Kabeltilslutning.
3. Styringsoversigt.
4. Niveausensor.
5. Placering & montage af boblebadet.
6. Automatisk tørring af luftkanal.
7. Sikkerhedsanvisninger.
8. Betjeningspanel.
9. Vandpåfyldning og dræn.
10. Vedligeholdelse.

Denne brugervejledning indeholder ingen mål tegninger på boblebadene.

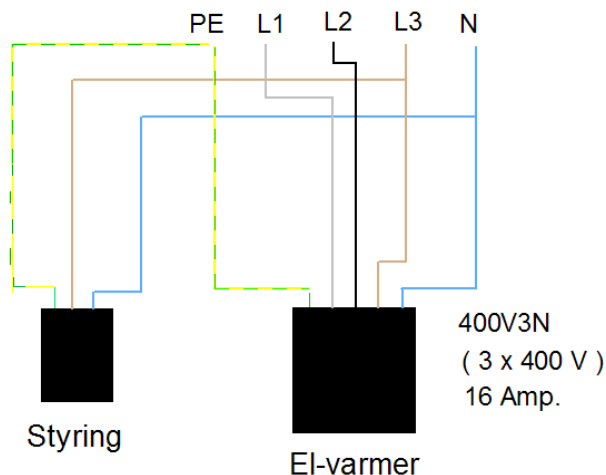
1. Tekniske data.

BG11 modeller.	Specifikation.
Tilledning 1. Styring. 3-leder kabel	230 volt. 50Hz.
Tilledning 2. Elvarmer. 5-leder kabel.	400V3N. 50Hz.
Amp. ved 230 volt. (Tilledning 1)	6,5A
Amp. ved 400V3N volt. (Tilledning 2)	8,7A
Massagepumpe.	1,1 kW. (Francja 0,66kw)
Massagedyser antal. Model afhængig	Se sidste side.
Blæser med el-varme.	800 + 300 W (1,1 kW)
Luftdyser antal. Model afhængig	Se sidste side.
El-varmer.	6,0 kW
Niveausensor beskyttelse.	Ja
Ozon generator.	Nej

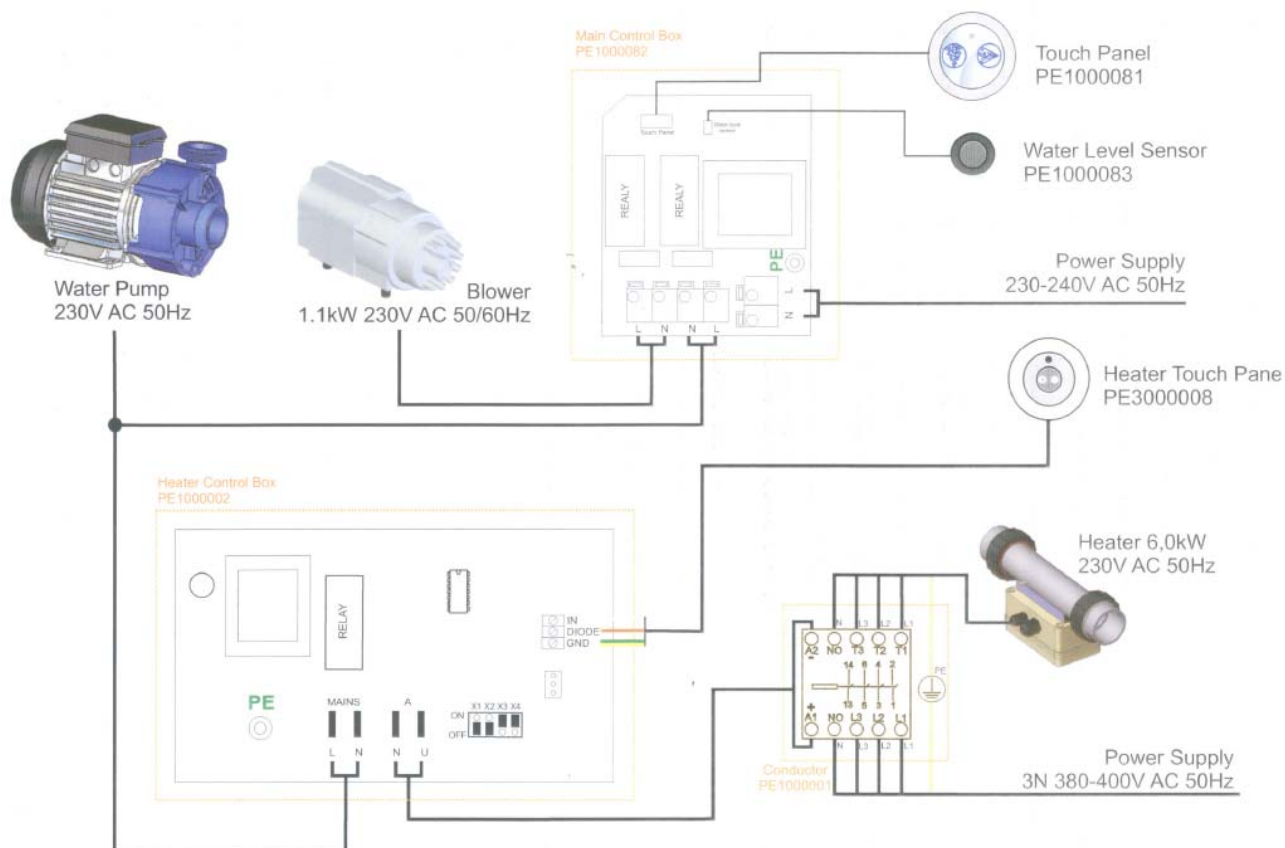
2. Kabeltilslutning.

Boblebadet er en selvstændig enhed som skal forsynes med egen forsikring/gruppesikring.
Boblebadet har 2 stk. tilledninger.

Begge kabler (3-leder + 5-leder) føres samme til én gruppe med 16A forsikring.
Gruppen skal være forsynet med jord og tilsluttet HFI / HPFI.



3. Styringsoversigt.



4. Niveausensoren (sort rundt hus)

Boblebadet har niveausensor monteret (NS).
Den er monteret til beskyttelse af massagepumpe og el-varmeren mod tørløb.

NS har en forsinkelse på ca. 10 sek. LED indikatoren i touchen skifter fra **rød** til **grøn**.
Ved grøn kan funktioner aktiveres. (blæseren er uafhængig af **NS**)
Niveausensoren er monteret på bagsiden af karret.
NS bør være tilgængelig for service. Også selv hvis boblebadet er muret ind bag flisevæg.

Til højre for niveausensoren ses vandpåfyldningsstuds.
Anvendes kun ved automatisk vandpåfyldning.
(Ekstraudstyr)



5. Placering & montage af boblebadet.

Husk, at selv et kvalitetsprodukt kan på et eller andet tidspunkt behøve service. Derfor bør arealet omkring boblebadet være tilgængelig for evt. servicemontør.

Vedr. garantien.

Omkostninger til nedtagning og reetablering af vægge, flisemurer m.m. samt flytning af andre emner for at give adgang til boblebadet eller boblebadets komponenter, dækkes ikke af garantien.

Boblebade vil under drift afgive en vis mængde vanddamp. Dampen skal kunne komme væk fra rummet via ventilation ud til det fri. En ventilation med motorblæser som er hygrostat styret, og uafhængig af loftslyset, vil være en god løsning. Husk at der skal kunne komme nyt og frisk luft ind i rummet, når ventilatoren kører.

Inden boblebadet tages i brug, skal karret og evt. nakkepuder vaskes og skylles grundigt i rent vand.

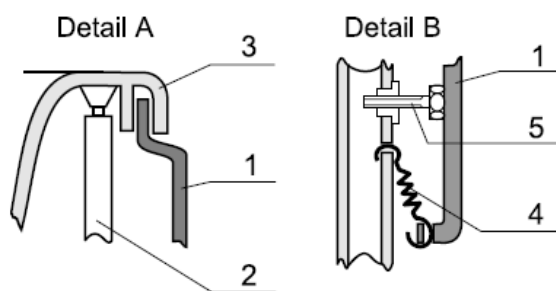
Boblebadet er en selvstændig enhed der kan placeres næsten hvor som helst. Lokalteten skal være forsynet med strømudtag ifølge den tekniske specifikation. Strømudtaget skal være forsynet med jord og tilsluttet HFI / HPFI.

Ligeledes skal stedet være forsynet med kloak afløb i 40mm eller 50mm. Afløbet skal være placeret inden for boblebadets grundareal. (tag højde for føddernes placering)

Når boblebadet er nivelleret på plads, elkabler og dræn er monteret, skal fronten (1) monteres.

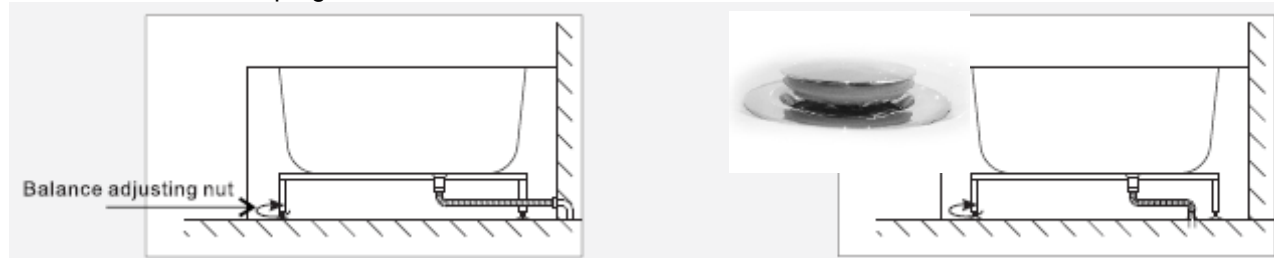
Sæt fjedrene (4) i hullerne på fronten, herefter monteres fjedrene forinden i øsknerne på stellet (2).

Pres fronten ned og ind under karkanten (3). Kontrollér at fronten bliver placeret mellem karkanten og støttebøjlen. Det kan være nødvendigt at efterjustere på stilleskruerne (5), før der kan blive plads til fronten.



Boblebadet kan med vand og personer veje op til 800kg. Det er vigtigt at underlaget under boblebadet er solid.

Tilhørende stilleskruer og fødder på stellet under boblebadet skal anvendes til at nivellere boblebadet. Alle fødder skal støtte på gulvet.



Niveller boblebadet med lidt fald til udløbet i boblebadet.

Tæthedstest.

Når spaen foreløbigt er installeret med el, kloak og evt. vandtilslutning, skal spaen afprøves for utætheder. Fyld spaen med varmt vand op til over/afløbet. Undersøg bunden og siderne samt dyser og rør samlinger for utætheder. Hvis der ikke kunne findes utætheder startes spaen samt alt udstyr

6. Automatisk varmetørring af luftkanalerne.

Styringen er udstyret med automatisk tørring af luftkanalerne.


Når badet er overstået, åbnes der for afløbet, således at badevandet løber ud. **Efterlades åben.**

Efter ca. 15 minutter vil blæseren automatisk starte op og varmetørre luftkanalerne.

Blæseren kører i ca. 2-3 minutter.

Den automatiske varmetørring system vil kun starte, hvis badet forinden har været i brug i minimum 5 minutter, og at boblebadet har været vandfyldt over massage dyserne.

7. Sikkerhedsanvisninger.

På stellet til boblebadet sidder en bolt med jordmærket . Denne bolt skal forbindes til jord med en gul/grøn ledning på 2,5mm². Elinstallationer, hvor boblebadet tilsluttes, skal være forsynet med jord og tilsluttet HFI / HPFI. **Ledningsføring til boblebadet skal udføres af en kvalificeret, autoriseret elinstallatør og i overensstemmelse med gældende normer og regler.**



Advarsler:

- Fare for drukning! Sørg for, at børn ikke får adgang til boblebadet uden tilladelse og opsyn.
- Fjern ikke udsugningsdækslet, da der ellers er risiko for, at legemsdele og / eller hår kan sætte sig fast i udsugningen. Dette skyldes, at udsugningerne i boblebadet er dimensioneret til den vandgennemstrømning, som pumpen skaber. Hvis det er nødvendigt at udskifte en udsugning eller selve pumpen, skal det kontrolleres, at de nye dele passer til vandgennemstrømningen i boblebadet. Anvend **ALDRIG** boblebadet, hvis udsugningen er i stykker. Udskift aldrig en udsugning med én, der er dimensioneret til en mindre vandgennemstrømning end den, der er angivet på den oprindelige udsugning.
- Risiko for elektrisk stød. Anbring **ALDRIG** elektriske apparater (f.eks. telefon, radio, lamper, fjernsyn) inden for en afstand af 1,5m fra boblebadet.

Personlig sikkerhed.

- Vandtemperaturen i boblebadet bør ikke overstige 40 °C. En vandtemperatur i spabadet på mellem 37-39 °C anses for at være sikkert for voksne uden helbreds-mæssige problemer.
- Gå ikke direkte i boblebad efter at have dyrket hård motion, eller ved indtagelse af alkohol.
- Personer med hjertesygdomme, sukkersyge, for højt eller lavt blodtryk, sygdomme der kræver medicinsk behandling, gravide, børn og ældre mennesker bør rådføre sig med deres læge, inden de går i boblebadet.
- Det anbefales at undlade at opholde sig for længe i boblebadet, da længerevarende udsættelse for høje temperaturer kan medføre forhøjet legemstemperatur. Dette kan medføre symptomer såsom svimmelhed, kvalme, dødsighed og nedsat opmærksomhed, hvilket i værste fald kan føre til drukneulykke.
- Længerevarende ophold i boblebadet kan være sundhedsskadeligt.

Udsugningen i boblebadet er forsynet med en vakuumpunktion som forhindrer permanent fastsugning mod udsugningsdækslet.

Når gennemstrømningen i udsugningen er forhindret, erstattes vakuumpunktionen med luft, og herved fortabes vandflowet i vandmassage pumpen. Vandflowet genoptages automatisk.



Udsugningen.

8. Betjeningspanel.

Betjeningspanelet.

Boblebadet er udstyret med betjeningspaneler.

På betjeningspanelet kan De tænde og slukke alle funktionerne i boblebadet.

Betjeningspanelet kan variere afhængig af system.

Alle funktioner stopper automatisk efter 30 minutters drift.

Blæseren starter automatisk ca. 20 minutter efter vandet er blevet lukket ud af karret.

(automatisk tørring)

Niveau indikator.

Når vandet i boblebadet når niveauet for niveausensoren, skifter lyset fra **rød** til **grøn**.

Der er en forsinkelse på ca. 10 sek.

Grønt lys giver adgang til start af alle funktioner.

1.

Start / stop af massagepumpen.

2.

Start / stop af blæseren.

3.

Luftregulering til dyserne.

Luft tilsættes dyserne.

Kan drejes mellem max. og min.



4.

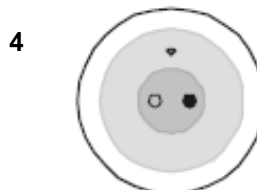
Start/stop af el-varmeren.

Kan **kun** startes hvis massagepumpen kører.

El-varmeren har standard 40°C indstilling på termostaten.

Temperaturen kan justeres ned på termostaten.

Termostaten er monteret i el-varmeren under karret.



Termostat.

9. Vandpåfyldning og dræn.

Boblebadet er forberedt til vandpåfyldning via dyserne.
Fyld boblebadet til ca. 1cm over øverste dyse.

Boblebadet kan fyldes via et blandingsbatteri. (ekstraudstyr)
Vandtemperaturen fra blandingsbatteriet bør ikke kunne overstige 40 °C.
Vandet fra blandingsbatteriet tilsluttes messing kontraventilen ½".
Se billedet til højre.



Karrets afløb skal føres til kloak med minimum 40mm. slange.
Slangens længde bør ikke være længere end 125cm.

10. Vedligeholdelse.

Den smukke akryloverflade er fremstillet af nogle af de bedste og mest glansfulde overfladematerialer.

Anvend almindelige, ikke-slibende rengøringsmidler til de fleste rengøringsjobs. Eller et mildt opvaskemiddel. Skyl grundigt og tør efter med en ren klud.

Anvend aldrig slibende rengøringsmidler.

Lad ikke akryloverfladen komme i berøring med produkter såsom acetone (neglelakfjerner), neglelak, lak fortynder, benzin osv.

Fjern støv og urenheder med en blød, fugtig klud.

Fjern fedt-, olie-, male- og blækpletter med isopropyl alkohol.

Undlad at anvende barberblade eller andre skarpe instrumenter, som kan ridse overfladen. Små ridser kan fjernes ved at påføre et tyndt lag bil voks og polere let med en ren klud. Dybe ridser fjernes ved at slibe overfladen let med "våd" sandpapir, korn 600, (aldrig tørt) og polere efter med et finkornet poleringsmiddel.

Til rensning og beskyttelse af spaens overflade.

Vi anbefaler vore Acrylic spa cleaning (30-810095) og Acrylic spa polish (30-810097).
Pas på, overfladen kan blive meget glat med risiko for at personer glider på overfladen.



Til rensning af rørsystemet og pumpen.

Vi anbefaler vores Bayrol Adisan (46 12 141)



Til desinfektion af badevandet.

Vi anbefaler vores Bayrol Minitabs til desinfektion af badevandet.
(46 31 101)





Aquamarina. 175x120

Vandmængde: 365 liter.

Massagedyser: 15 stk.

Luftdyser: 61 stk.

Fantasy. 185x115

Vandmængde: 415 liter

Massagedyser: 18 stk.

Luftdyser: 76 stk.



Francja. 150x150

Vandmængde: 300 liter.

Massagedyser: 10 stk.

Luftdyser: 80 stk.

Vita. 180x90

Vandmængde: 290 liter.

Massagedyser: 14 stk.

Luftdyser: 50 stk.



Ovenstående boblebade kan være vist andet udstyr end for GB11 model.